



**ЗАКРЫТОЕ АКЦИОНЕРНОЕ ОБЩЕСТВО
"ДЕЛОВОЕ СОТРУДНИЧЕСТВО"**

ДЕЛСОТ

Адрес изготовителя:

Россия, 456306 Челябинская обл., г. Миасс, ул. Гражданская 1а, ЗАО «Делсот»

Тел./факс: (3513) 576-498 – отдел продаж; 576-491 – констр. отдел;

<http://delsot.ru>

8-800-350-0845 (звонок бесплатный)

E-mail: office@delsot.ru, sbt@delsot.ru, sbt1@delsot.ru, sbt2@delsot.ru, sbt3@delsot.ru

УМЫВАЛЬНИК БЫТОВОЙ ЭЛЕКТРИЧЕСКИЙ ЭВБК - 17У

ПАСПОРТ

КТО.80.538.00.000 ПС



*Сертификат соответствия № ЕАЭС RU С-RU.НВ26.В.00656/20 с 08.06.2020 г. по 07.06.2025 г.
по техническим регламентам ТР ТС 004/2011 и ТР ТС 020/2011*

*Декларация соответствия ЕАЭС N RU Д-RU.НВ35.В.00115/19 от 11.12.2019 г. по 10.12.2024 г.
по техническому регламенту ТР ТС 037/2016*

В связи с систематически проводимыми работами по совершенствованию конструкции и технологии изготовления возможны расхождения между данным паспортом и поставляемым изделием, не влияющие на условия эксплуатации

1 ОБЩИЕ УКАЗАНИЯ

1.1 Перед началом работы рекомендуем, ознакомиться с настоящим паспортом.

1.2 Умывальник бытовой электрический ЭВБК - 17У (далее - умывальник) предназначен для обеспечения теплой водой при умывании, мойке посуды и стирке. Умывальник можно использовать в жилых домах, не имеющих центрального водоснабжения, на даче, в гараже. Температура окружающего воздуха от +1 до 40°C, вид климатического исполнения УХЛ категория размещения 4 по ГОСТ 15150-69.

1.3 Умывальник состоит из основания (тумбы), на котором установлен электроводонагреватель ЭВБК - 17 и раковина. Конструкция умывальника позволяет производить отвод используемой воды в канализацию, в сливную яму или накопительный резервуар. В умывальнике предусмотрена установка внутри корпуса сливного ведра ёмкостью 10...12 литров.

1.4 Детали умывальника покрашены износостойкой порошковой краской, обеспечивающей изделию длительное время сохранять опрятный внешний вид.

1.5 Основание умывальника поставляется в разобранном виде. Сборка осуществляется согласно рекомендаций раздела 6.

1.6 В связи с систематически проводимыми работами по совершенствованию конструкции и технологии изготовления возможны конструктивные различия между паспортом и поставляемым изделием, не влияющие на исполняемые изделием функции.

2 ТЕХНИЧЕСКИЕ ТРЕБОВАНИЯ

2.1 Напряжение сети, В	220 ± 10%
2.2 Частота тока сети, Гц	50
2.3 Номинальная мощность, кВт	1,25
2.4 Температура нагрева воды, °С, не более	70
2.5 Время нагрева воды до 65°C, час, не более	1
2.6 Класс защиты от поражения электрическим током по ГОСТ ИЕС 60335-1-2015 (предусмотрены боковые заземляющие контакты на вилке шнура питания)	1
2.7 Полезная емкость воды электроводонагревателя, л	17
2.8 Габаритные размеры, мм	495x455x1335
2.9 Масса, кг, не более	15
2.10 Срок службы умывальника, лет, не менее	7

3 КОМПЛЕКТНОСТЬ

- 3.1 Паспорт 1 шт.
- 3.2 Ведомость крепежа и комплектующих.....1 шт.
- 3.3 Основание (тумба) в разобранном виде 1 шт.
- 3.3 Комплект крепежа и комплектующих для сборки 1 шт.
- 3.4 Раковина 1 шт.
- 3.5 Электроводонагреватель ЭВБК - 17 с паспортом 1 шт.
- 3.6 Упаковка.....1шт.

4 ТРЕБОВАНИЯ БЕЗОПАСНОСТИ

4.1 Умывальник с электроводонагревателем по условиям эксплуатации относится к приборам, которые должны работать под надзором.

4.2 Эксплуатация умывальника разрешается только при его устойчивом положении исключая опрокидывание.

4.3 Остальные требования по безопасности согласно раздела «требования безопасности» паспорта на электроводонагреватель ЭВБК - 17.

5 УСТРОЙСТВО УМЫВАЛЬНИКА

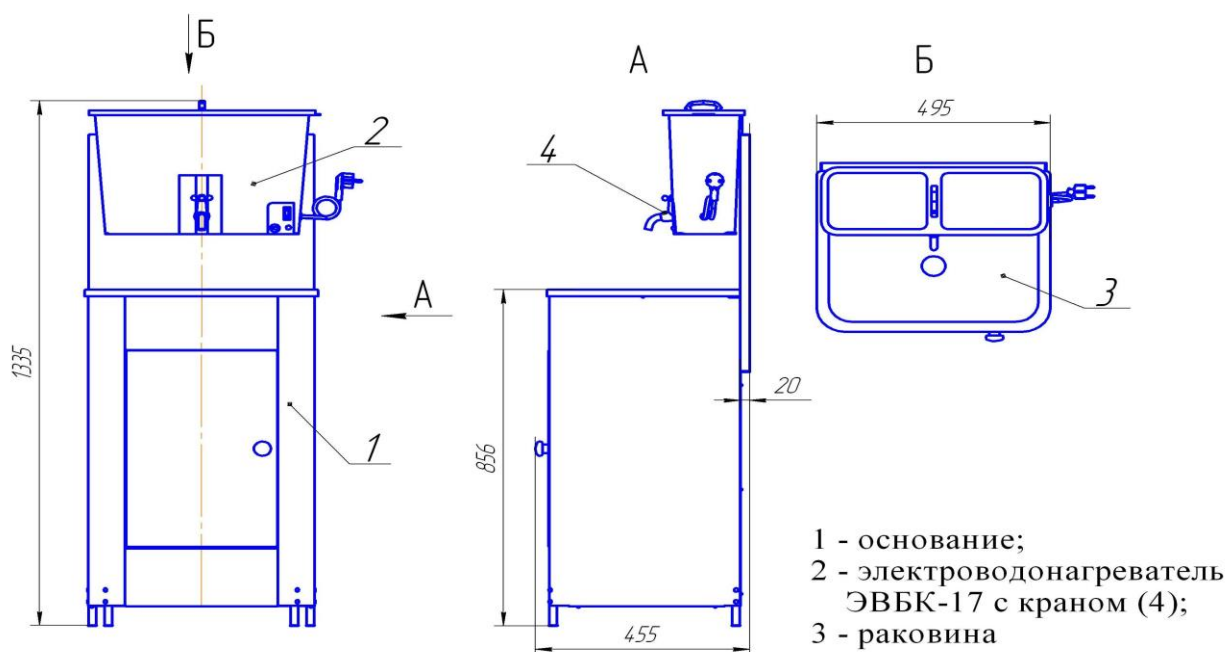


Рисунок 1 - Общий вид умывальника

5.1 Умывальник состоит (см. рис. 1) из основания 1, электроводонагревателя 2, раковины 3, крана 4.

5.2 Устройство основания умывальника приведено на рис. 2

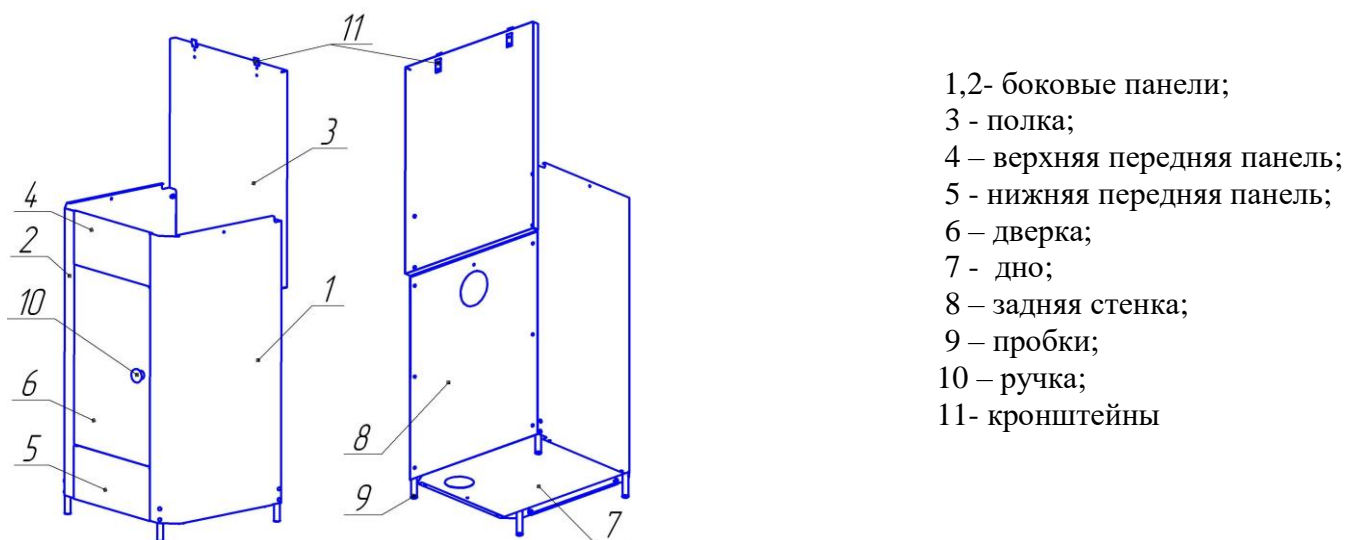


Рисунок 2 - Основание умывальника

6 ПОДГОТОВКА К РАБОТЕ

Для подготовки умывальника к работе необходимо произвести сборку основания умывальника (рис. 2) в следующей последовательности:

6.1 Сборка основания (см. рис. 2) с использованием комплекта крепежа:

- распаковать детали основания;
- соединить боковые панели поз. 1, 2 с задней стенкой поз. 8 и верхней передней панелью поз. 4 с помощью крепежа: винтов М4х12, шайб плоских, шайб пружинных и гаек М4;
- установить дверцу поз. 6, надев её на ось верхней передней панели поз. 4 и ось нижней передней панели 5, которую затем присоединить с помощью того же крепежа к боковым панелям 1 и 2;
- присоединить ручку поз. 10 на двери с помощью самореза;
- присоединить дно основания поз. 7 с помощью крепежа М4;

- присоединить сзади к боковым панелям 1 и 2 полку поз. 3 с помощью крепежа: винтов М5х12, шайбой плоской, шайбой пружинной и гайк М5.

Примечание – шайбы плоские ставятся под головку винтов, шайбы пружинные «гровер» – под гайку.

- вставить в пазы полки кронштейны поз.11 и закрепить их на полке винтами и гайками М3 с использованием плоской и пружинной шайб.

6.2 Распаковать раковину поз. 3 (см. рис. 1) и установить в основание поз. 1. При необходимости надеть сливной патрубок на раковину (в комплект поставки не входит, приобретается в магазинах сантехники).

6.3 Распаковать электроводонагреватель ЭВБК - 17 поз. 2 (см. рис. 1). и присоединить к нему кран и ручку крышки (саморезом), входящие в комплект электроводонагревателя ЭВБК - 17.

6.4 Установить электроводонагреватель ЭВБК - 17 поз. 2 (см. рис. 1) на кронштейны 11 полки умывальника поз. 3 (см. рис. 2), убедиться в надёжности крепления ЭВБК - 17.

6.5 Подключить шнур питания в розетку с заземляющими контактами.

6.6 Залить воду в электроводонагреватель ЭВБК - 17 поз. 2 (см. рис. 1), включить нагрев воды.

6.7 Внимание! При отсутствии в месте установки умывальника канализации необходимо установить внутри корпуса сливное ведро.

7 ПРАВИЛА ХРАНЕНИЯ, ТРАНСПОРТИРОВАНИЯ И УТИЛИЗАЦИИ

Умывальник должен храниться в закрытых помещениях при температуре окружающего воздуха от 1°С до 40°С и относительной влажности воздуха не более 80% при 25°С.

Транспортирование умывальника в заводской упаковке допускается производить любым видом транспорта на любые расстояния. Условия транспортирования, в части воздействия климатических факторов, по группе условий хранения 4 (Ж2) ГОСТ 15150-69, условия транс-портирования, в части воздействия механических факторов, по группе условий транспортирова-ния “С” ГОСТ 23216-78.

Материалы, применяемые в умывальнике, не опасны для окружающей среды. Изделие не содержит драгметаллы. По истечении срока службы, перед утилизацией, умывальник вывести из строя: отрезать кабель питания. После этого умывальник сдать в металлолом.

8 ГАРАНТИЙНЫЕ ОБЯЗАТЕЛЬСТВА

8.1 Изготовитель гарантирует нормальную работу умывальника при условии соблюдения правил эксплуатации и хранения. Гарантийный срок хранения - 1 год. Гарантийный срок эксплуатации - 1 год с момента продажи (передачи) умывальника. Гарантийный срок исчисляется со дня изготовления умывальника, если день его продажи (передачи) установить невозможно. Не допускается изменение конструкции и электрической схемы.

8.2 Гарантийное обслуживание производится при предъявлении документов, подтверждающих факт и условия покупки умывальника. При отсутствии таких документов доказательство факта и условий покупки умывальника, в том числе факта предоставления гарантии и её условий осуществляется потребителем в порядке, установленном законодательством.

8.3 Гарантия не распространяется на случаи механических повреждений, включая вмятины и царапины, неправильной установки изделия, применения изделия не по назначению.

9 СВИДЕТЕЛЬСТВО О ПРИЁМКЕ

Умывальник ЭВБК - 17У соответствует ТУ 3468-025-12589972-2006 и признан годным к эксплуатации.

Дата выпуска “_____” _____ 20____ г.

Штамп ОТК

Продан _____
Наименование предприятия торговли и печать

Дата продажи _____